

Ce document vise à donner des éléments d'information sur les résultats d'exploitation du réseau de transport et du système électrique au cours du mois écoulé. Sources de l'information : ERDF, METEOFRANCE, producteurs d'électricité, RTE. Les données publiées sont arrêtées au 9 juillet 2012, sauf précision contraire.

### CONSOMMATION INTERIEURE D'ÉLECTRICITÉ - périmètre France

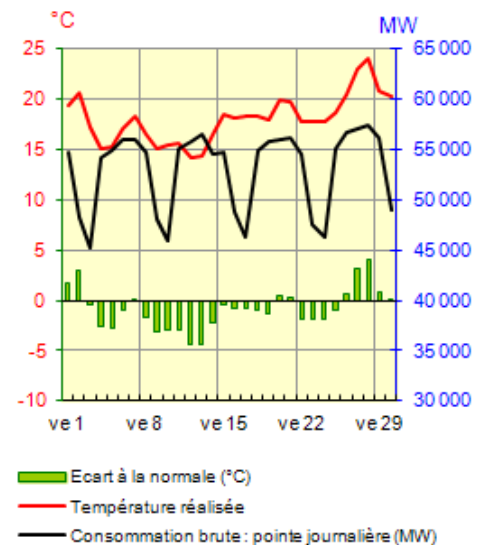
#### Résultats du mois

	Juin 2012	Evolution par rapport à juin 2011	Evolution en cumul depuis le 1 <sup>er</sup> janvier	Evolution en cumul sur les 12 derniers mois
Consommation brute	33,2 TWh	-1,6%	+3,0%	-2,5%
Consommation corrigée *	33,2 TWh	-1,4%	-0,7%	-1,2%

#### Température

Moyenne mensuelle	18,0 °C
Ecart à la valeur de référence	-0,9 °C/ référence
Ecart par rapport à juin 2011	-0,0 °C

Références internes élaborées à partir de données METEOFRANCE



En juin 2012, la température moyenne est égale à 18,0°C, soit le même niveau qu'en juin 2011, et se situe 0,9°C en dessous de la température de référence.

Les températures journalières ont fluctué sur le mois. Sur 20 jours, les températures sont au dessous de celles de référence (écart maximum allant jusqu'à -4,4°C le mardi 12), et sur 10 jours, en début et fin de mois, les températures sont supérieures (écart maximum allant jusqu'à +4,0°C le jeudi 28).

Ces conditions météorologiques contrastées ont induit une faible augmentation de la consommation d'électricité (inférieure à 0,1 TWh).

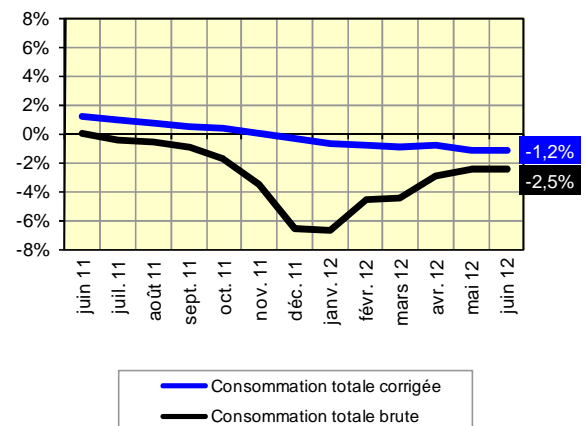
Globalement, la consommation brute est en baisse de 1,6%. Corrigée de l'impact des aléas météorologiques, elle diminue de 1,4%.

#### Evolution en cumul sur les 12 derniers mois

La consommation brute en données cumulées sur 12 mois est en baisse de 2,5% par rapport à fin juin 2011, comme à fin mai. La consommation se redresse après -2,9% à fin avril, -4,5% à fin mars et à fin février et -6,7% à fin janvier. Son taux d'évolution reste négatif depuis fin juillet 2011 (-0,5%).

La consommation corrigée\* est en baisse à fin juin (-1,2%) et se stabilise comme à fin mai. Cette baisse est en recul après les taux observés entre fin avril et fin mars (-0,9%), -0,8% à fin février, -0,7% à fin janvier 2012, et un taux nul à fin novembre 2011. Le taux d'évolution est en repli depuis fin mai 2011 (+1,5%). Hors secteur de l'énergie, la consommation corrigée se stabilise à fin juin (+0,1%) après +0,5% à fin avril, +0,7% à fin février, +1,1% à fin décembre 2011 et +1,7% à fin juin 2011.

#### Evolution de la consommation intérieure en année mobile



\* correction de l'impact des aléas météorologiques d'hiver et d'été et de l'année bissextile

# BILAN DE L'ÉNERGIE ÉLECTRIQUE EN FRANCE

## Résultats à la fin du mois

	Jun 2012 (GWh)	Ecart par rapport à juin 2011 (GWh)	Evolution par rapport à juin 2011	Evolution en cumul depuis le 1 <sup>er</sup> janvier	Evolution en cumul sur les 12 derniers mois
<b>PRODUCTION NETTE</b>					
Nucléaire	26 594	-5 995	-18,4%	-4,8%	-3,0%
Thermique à combustible fossile	2 260	+286	+14,5%	-4,1%	-9,9%
Hydraulique	6 834	+2 565	+60,1%	+36,2%	+6,7%
Eolien	990	+104	+11,7%	+27,9%	+30,5%
Autres sources d'énergie renouvelables *	827	+179	+27,6%	+25,0%	+36,7%
<b>Total production nette</b>	<b>37 505</b>	<b>-2 861</b>	<b>-7,1%</b>	<b>+0,1%</b>	<b>-1,6%</b>
<b>CONSUMMATION INTERIEURE BRUTE</b>					
Consommateurs directs raccordés au réseau de RTE **	5 679	-739	-11,5%	-6,8%	-10,2%
Autres consommateurs et pertes sur tous les réseaux ***	27 563	+197	+0,7%	+4,8%	-1,0%
<b>Total consommation intérieure brute</b>	<b>33 242</b>	<b>-542</b>	<b>-1,6%</b>	<b>+3,0%</b>	<b>-2,5%</b>
<b>Energie soutirée pour le pompage</b>	<b>580</b>	<b>+36</b>	<b>+6,6%</b>	<b>-5,4%</b>	<b>-1,0%</b>
<b>Solde des échanges physiques ****</b>	<b>3 683</b>	<b>-2 355</b>	<b>-39,0%</b>	<b>-24,8%</b>	<b>+7,2%</b>

\* principalement : déchets urbains, déchets de papeterie, biogaz, solaire

\*\* consommateurs PME/PMI, professionnels et particuliers desservis par les réseaux de distribution, production autoconsommée par les industriels sur leurs sites, pertes sur le réseau de transport et les réseaux de distribution

\*\* soutirages de ces consommateurs sur le réseau de RTE

\*\*\*\* une valeur négative indique un solde importateur, une valeur positive un solde exportateur

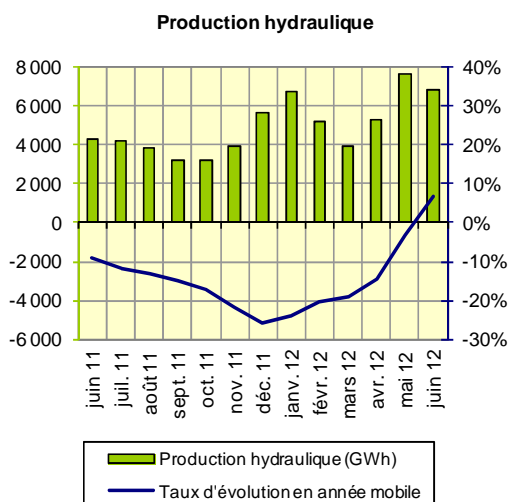
La production nucléaire mensuelle (26,6 TWh) affiche une baisse de 6,0 TWh. Cette baisse s'accroît (-18,4%) par rapport au mois de mai 2012 (-12,1%) et après un taux positif en avril (+0,8%). Le taux d'évolution marque la plus forte baisse observée depuis 2002, et atteint un niveau historiquement bas pour un mois de juin.

La production thermique à combustible fossile est en hausse (+14,5%). Le niveau de production (2,3 TWh) reste toutefois inférieur à celui de juin 2010 (2,4 TWh).

Le solde exportateur des échanges atteint 3,7 TWh en juin 2012. Il a été importateur en puissance sur quelques points horaires de 3 journées (26,27 et 29). Le solde des échanges diminue par rapport à juin 2011 (-2,4 TWh) et reste en dessous du niveau observé en juin 2010 (5,3 TWh).

### Evolution de la production hydraulique

Avec 6,8 TWh, la production hydraulique mensuelle est en forte augmentation (+60,1%) en juin 2012 par rapport à juin 2011, soit +2,6 TWh. Ce niveau est toutefois inférieur à ceux de juin 2008 (8,3 TWh) et juin 2010 (7,3 TWh). Cette évolution fait suite à une hausse en mai 2012 (+126,1%), en avril 2012 (+32,6%) et au 1<sup>er</sup> trimestre 2012 (en moyenne +9,3%). En cumul sur 12 mois glissants le taux d'évolution à fin juin devient positif (+6,7%) pour la 1<sup>ère</sup> fois depuis avril 2011, après -3,1% à fin mai, -14,7% à fin avril et une forte baisse à fin décembre 2011 (-25,6%).



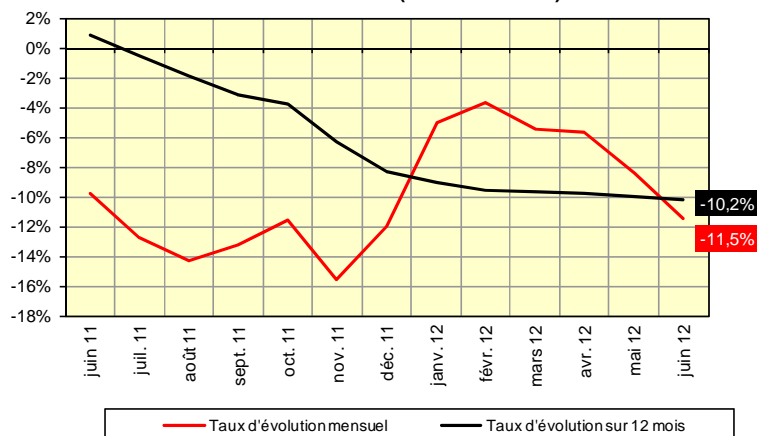
### Evolution des soutirages de la grande industrie

En juin 2012, le taux d'évolution des soutirages mensuels des clients directs sur le réseau de RTE (-11,5%) accentue sa baisse par rapport à celui de mai (-8,5%) et d'avril 2012 (-5,7%). Il est au niveau le plus bas depuis le début de l'année 2012, et se rapproche des taux observés en octobre et décembre 2011 (-11,6%, -12,0%).

Hors secteur de l'énergie, le taux d'évolution mensuel (-4,1%) se redresse après les baisses observées en mai 2012 (-5,8%), et en avril (-4,2%). Il reste toutefois inférieur à celui du 1<sup>er</sup> trimestre 2012 (moyenne -3,2%).

Le taux d'évolution en année mobile des soutirages des consommateurs directs sur le réseau de RTE poursuit sa baisse (-10,2%), mais reste proche des taux d'évolution observés entre fin février et fin mai 2012 (-9,6% à -10,0%). Le taux d'évolution est en retrait depuis le mois de février 2011 (+4,0%), après un palier haut autour de +3,8% début 2011. Hors secteur de l'énergie, le taux d'évolution baisse de 3,3% est en en recul après ceux observés à fin mai (-2,8%), à fin avril (-2,1%), à fin mars (-1,3%), à fin février (-0,6%) et à fin janvier (-0,1%).

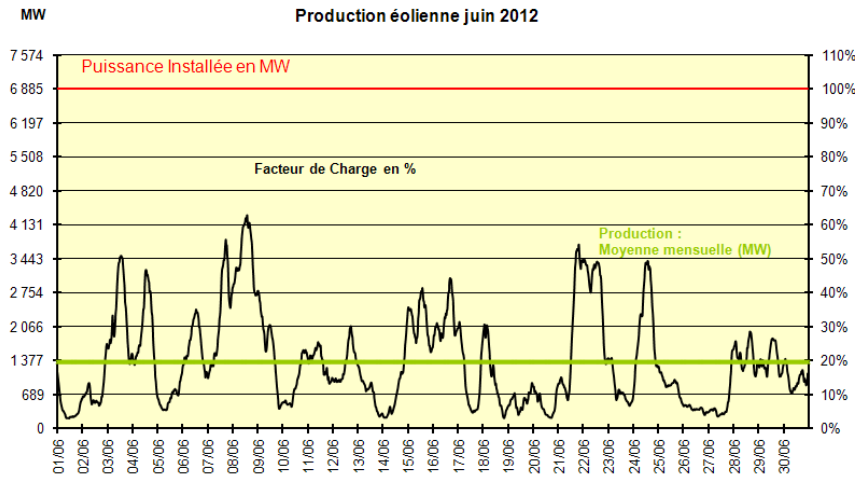
### Evolution des soutirages des consommateurs directs sur le réseau de RTE (données brutes)



**Production éolienne du mois**

**Production éolienne et puissance installée en exploitation**

A fin juin, la puissance installée en exploitation atteint environ 6 885 MW. La production éolienne moyenne du mois est de 1 371 MW. Le mois de juin 2012 a été un peu plus venté que juin 2011. Il affiche un facteur de charge moyen égal à 20%, contre 19% en juin 2011 (qui correspondait à une production moyenne de 1 227 MW pour une puissance installée en exploitation de 6 327 MW).

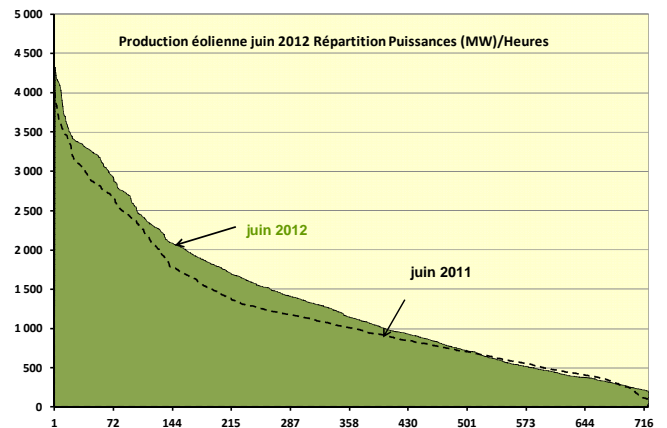


	Production éolienne (MW)	Facteur de charge (%)	Date/heure
Valeur maximale	4 330	63%	vendredi 8 à 14h30
Valeur moyenne	1 371	20%	
Valeur minimale	205	3%	vendredi 1 à 12h

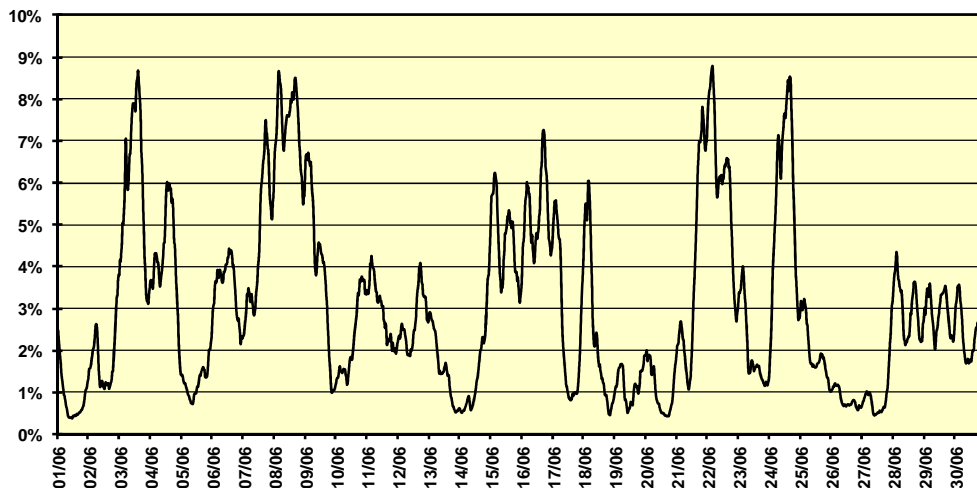
**Taux de couverture horaire**

Le taux de couverture moyen de la consommation par la production éolienne atteint 3,1% en juin 2012, contre 2,7% en juin 2011.

Jun 2012	Taux de couverture	Date/heure	Production éolienne	Consommation
Valeur moyenne	3,1%			
Valeur maximale	8,8%	vendredi 22 à 4h30	3 311 MW	37 671 MW
Valeur à la pointe de consommation	2,3%	jeudi 28 à 13h	1 345 MW	57 442 MW



**Taux de couverture de la consommation par la production éolienne (%)**



**EXTREMA de consommation, échanges - périmètre France\***

		Juin			12 derniers mois			Absolu **		
<b>Consommation intérieure brute</b>	Maximale	1 200	GWh	Le jeudi 28	2 262	GWh	08/02/2012	2 262	GWh	08/02/2012
		57 442	MW	Le jeudi 28	102 098	MW	08/02/2012	102 098	MW	08/02/2012
	Minimale	931	GWh	Le dimanche 17	899	GWh	07/08/2011	899	GWh	07/08/2011
		31 336	MW	Le dimanche 24	31 284	MW	07/08/2011	31 284	MW	07/08/2011
<b>Solde des échanges physiques ***</b>	Maximal	190	GWh	Le dimanche 3	290	GWh	21/01/2012	298	GWh	08/05/2008
		10 302	MW	Le jeudi 14	13 573	MW	21/01/2012	13 868	MW	16/01/2011
	Minimal	35	GWh	Le mardi 26	-150	GWh	09/02/2012	-150	GWh	09/02/2012
		-852	MW	Le mardi 26	-9 435	MW	09/02/2012	-9 435	MW	09/02/2012

\* Hors Corse

\*\* Les valeurs minimales portent sur les 30 dernières années pour le solde des échanges physiques, sur les 5 dernières pour la consommation.

\*\*\* Une valeur positive indique un solde exportateur, une valeur négative un solde importateur.

**FONCTIONNEMENT DU MARCHÉ DE L'ÉLECTRICITÉ****ECHANGES CONTRACTUELS D'ÉLECTRICITÉ TRANSFRONTALIERS**

	EXPORTATIONS			IMPORTATIONS			VOLUME CUMULÉ DES ÉCHANGES			SOLDE EXPORTATEUR*		
	Juin 2012 GWh	Evo / juin-11	Evo en cumul depuis 1 <sup>er</sup> janv	Juin 2012 GWh	Evo / juin-11	Evo en cumul depuis 1 <sup>er</sup> janv	Juin 2012 GWh	Evo/ juin-11	Evo en cumul depuis 1 <sup>er</sup> janv	Juin 2012 GWh	Evo / juin-11	Evo en cumul depuis 1 <sup>er</sup> janv
Belgique	1 309	40%	21%	44	-35%	139%	1 353	35%	35%	1 265	47%	2%
Allemagne	516	-59%	-57%	868	107%	52%	1 384	-18%	-8%	-352	n.s**	n.s***
Suisse	1 552	-29%	-11%	953	n.s**	117%	2 505	8%	1%	599	-71%	-26%
Italie	1 210	-5%	-3%	3	6%	-27%	1 213	-5%	-4%	1 207	-5%	-2%
Espagne	624	23%	167%	142	-8%	9%	766	15%	75%	482	36%	n.s***
Grande-Bretagne	463	-28%	-5%	16	-81%	-14%	479	-34%	-8%	447	-20%	1%
<b>TOTAL</b>	<b>5 674</b>	<b>-17%</b>	<b>-6%</b>	<b>2 026</b>	<b>138%</b>	<b>+46%</b>	<b>7 700</b>	<b>0%</b>	<b>+5%</b>	<b>3 648</b>	<b>-39%</b>	<b>-25%</b>

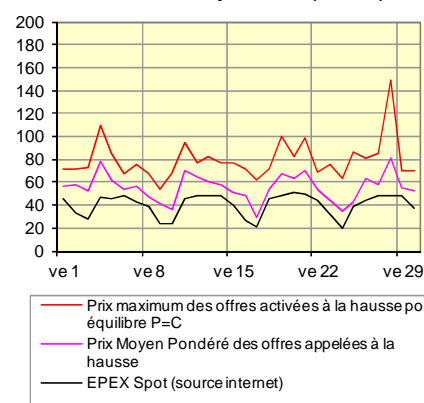
\* Une valeur négative indique un solde importateur \*\*En juin 2011, les importations depuis la Suisse étaient de 126 GWh, le solde était exportateur avec l'Allemagne de 847 GWh, \*\*\*en cumul depuis le 1<sup>er</sup> janvier, le solde des échanges vers l'Allemagne est importateur de 4 668 GWh (contre un solde exportateur de 1 047 GWh en 2011), le solde des échanges avec l'Espagne est exportateur de 1 467 GWh (contre un solde importateur de 512 GWh en 2011).

En juin 2012, comme depuis le dernier trimestre 2011, le solde mensuel des échanges avec l'Allemagne reste importateur. Le volume d'importation est en hausse par rapport à mai (-205 GWh) mais il reste inférieur aux volumes des 4 premiers mois de 2012. Le solde exportateur avec la Suisse diminue progressivement depuis mars 2012 (2 234 GWh) et reste le plus faible observé depuis juillet 2009 (250 GWh).

**MECANISME D'AJUSTEMENT - RESPONSABLES D'EQUILIBRE**

	Juin 2012	Ecart par rapport à juin-11	Evolution par rapport à juin-11	Evolution en cumul depuis le 1 <sup>er</sup> janvier
<b>Mécanisme d'Ajustement</b>				
Energie totale appelée à la hausse	275 GWh	-44 GWh	-14%	+0%
Energie totale appelée à la baisse	302 GWh	+54 GWh	+22%	+27%
Nombre d'acteurs	42	+3		
<b>Echanges entre Responsables d'Equilibre* via les notifications d'échanges de bloc</b>				
Energie échangée entre RE via les NEB	23 173 GWh	-2 091 GWh	-8%	+5%
Nombre de RE	167	+7		

\* Responsable d'équilibre : personne morale qui s'oblige envers RTE, par un contrat de Responsable d'Equilibre, à régler pour un ou plusieurs utilisateurs du réseau rattachés à son périmètre le coût des écarts constatés a posteriori. Ces écarts résultent de la différence entre l'ensemble des fournitures et des consommations dont il est responsable.

**PRIX MOYENS JOURNALIERS  
Mécanisme d'ajustement (€/MWh)**

## OUVRAGES NEUFS ou RENOUVELES

En juin, RTE a procédé à la première mise sous tension : du poste de **Bourguignon** dans le Doubs, en 225 kV et en 63 kV, avec un transformateur 225/63 kV (100 MVA), en coupure sur la ligne aérienne Etupes-Mambelin n°2 et raccordé en piquage sur la ligne aérienne 63 kV Le Châtelot-Liebwillers n°1 ; des lignes aériennes 225 kV **Feuillane-Ponteau** n°1 et n°2, **Ponteau-Réaltor** n°1 et n°2, dans les Bouches du Rhône ; de 2 nouveaux transformateurs 225/63kV (170 MVA) : au poste de **La Mouche** dans le Rhône et au poste de **Roquerousse** dans les Bouches du Rhône ; de la ligne aérienne 90 kV **Bois-Guillaume-Cazerie** n°1, de la ligne aéro-souterraine 90 kV **Cazerie-La Vaupalière** n°1 et du câble souterrain 90 kV **Bois Guillaume-La Vaupalière** n° 1, en Seine Maritime ; de la ligne aéro-souterraine 63 kV **Espagnoux-Montagny les Lanches** n°2, en Haute Savoie ; des lignes aériennes 63 kV de **Burcin-Côte St André** n°1 et **Burcin-Rives** n°1 et de la ligne aéro-souterraine **Burcin-Vinay**, dans l'Isère ; de la ligne aéro-souterraine 63 kV **Dax-St Vincent de Tyrosse** n°1, dans les Landes.